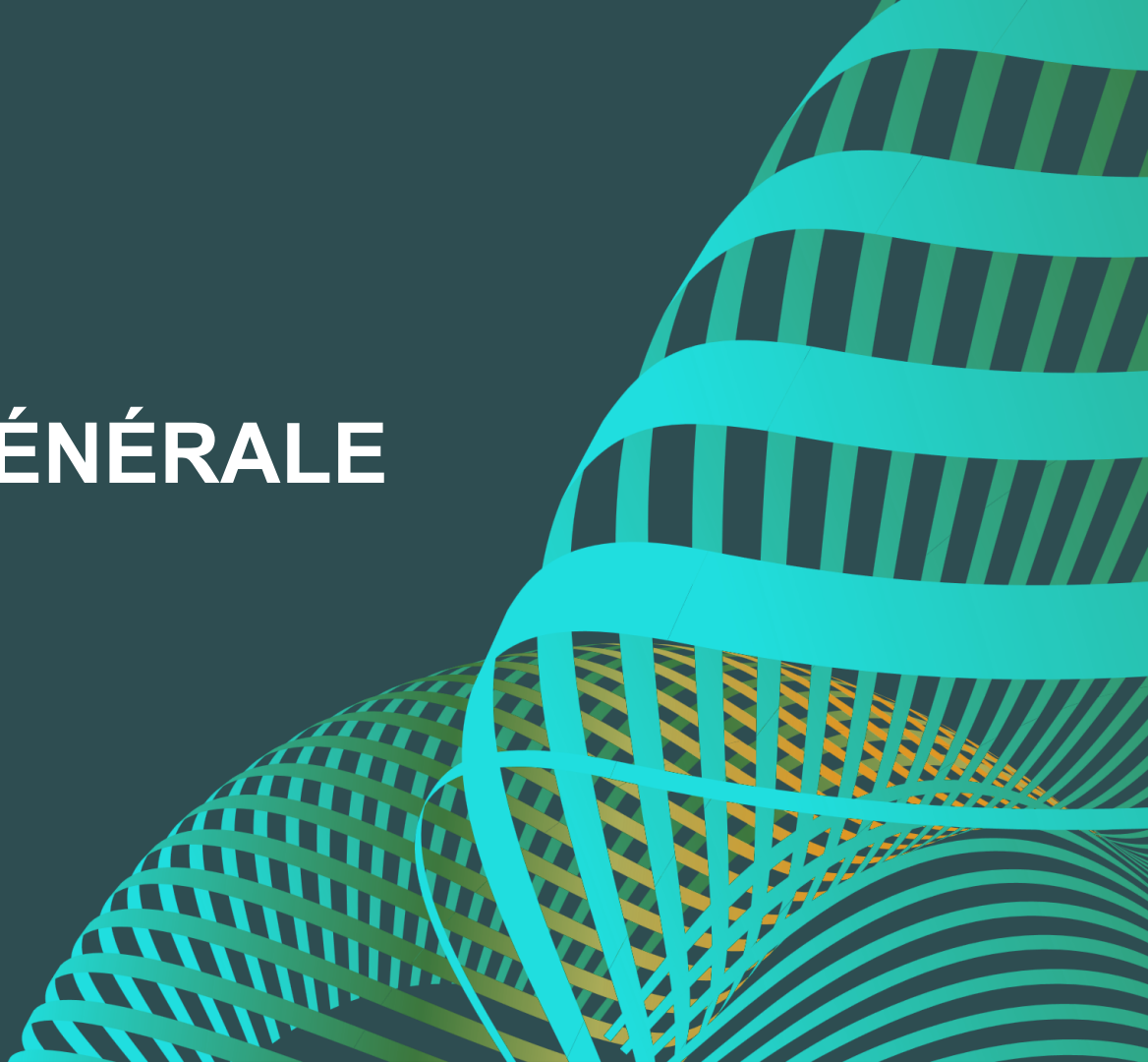


The logo for Burrelle SA, featuring the company name in white text on a teal square background.

Burrelle SA

# ASSEMBLÉE GÉNÉRALE MIXTE

Lyon,  
le 20 mai 2026

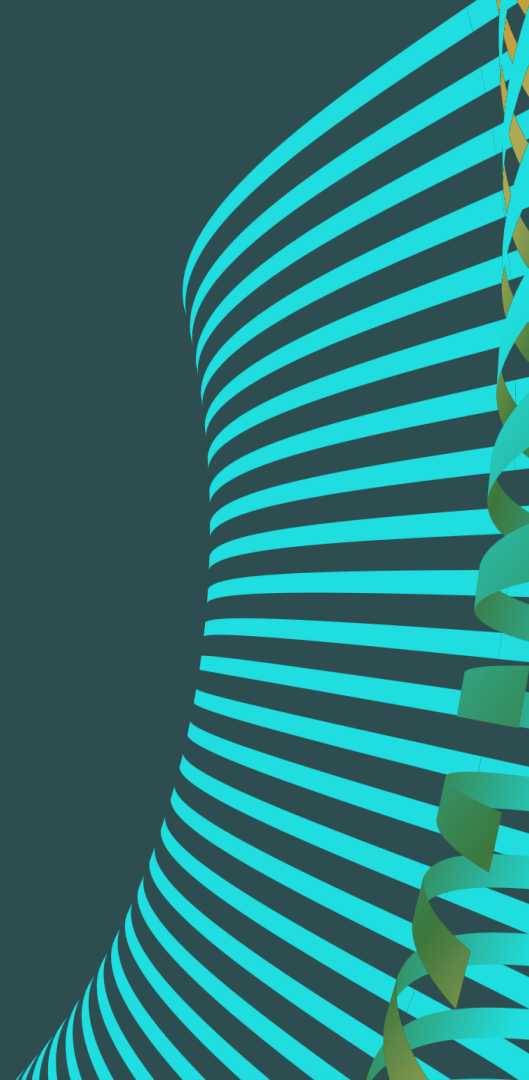


The logo for Burrelle SA, featuring the company name in white text on a teal square background. The letters 'SA' are smaller and positioned to the right of 'Burrelle'.

**Burrelle** SA

# INTRODUCTION

**M. Laurent Burrelle,**  
Président-Directeur Général





# INTRODUCTION

**M. Laurent Burelle,**  
Président-Directeur Général

- **Ouverture de l'Assemblée Générale**
- **Constitution du bureau**
- **Formalités légales**

## AGENDA



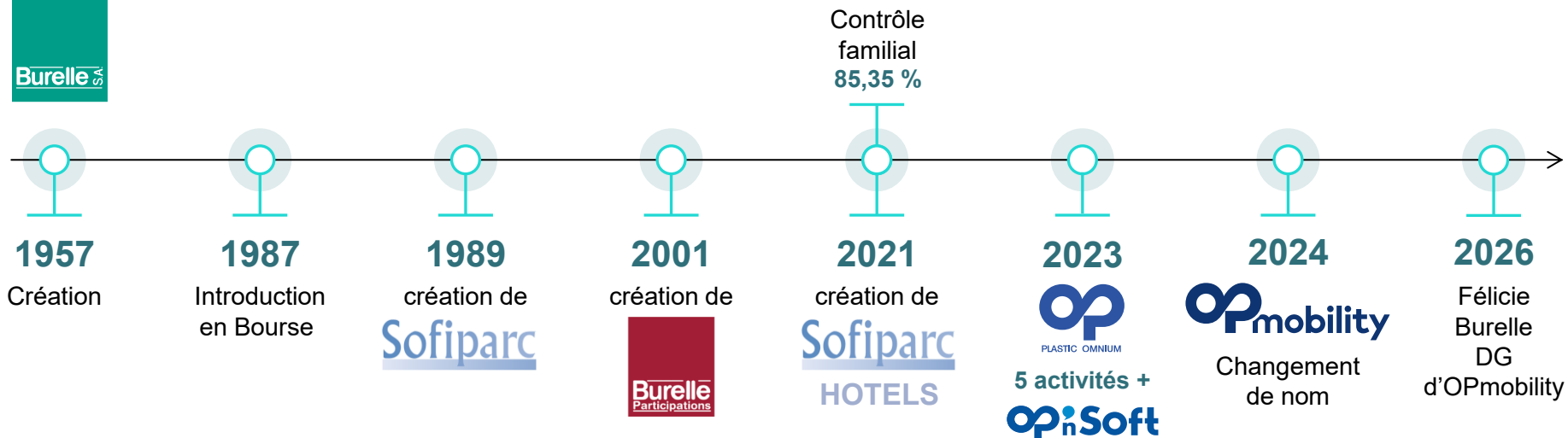
- **Le Groupe, les résultats annuels 2025**
- **Rapport des commissaires aux comptes**
- **Questions / Réponses**
- **Vote des résolutions**



# LE GROUPE

- **Mission, organisation et gouvernance**
- **Résultats 2025**

# UNE HISTOIRE ENTREPRENEURIALE ET DE CROISSANCE



TRANSMISSION  
DU CONTRÔLE  
MAJORITAIRE

CRÉATION DE VALEUR  
SUR LE LONG TERME

DIVERSIFICATION  
ET RENDEMENT

# STRUCTURE DU CAPITAL ET ACTIF NET RÉÉVALUÉ



## FAMILLE BURELLE



### INDUSTRIE



### IMMOBILIER



### CAPITAL INVESTISSEMENT



# 2025 : CROISSANCE ET AMÉLIORATION DES PERFORMANCES DANS TOUTES LES ACTIVITÉS



## CROISSANCE



EBITDA 2025

**1 Md€**  
**+7,4 %**

RNPG

**121 M€**  
**+5,8 %**

Dividendes reçus  
des filiales en 2026

**48,8 M€**



## DIVERSIFICATION

Investissements :

**450 M€ en 2025** après 509 M€ en 2024

La part de l'immobilier et du *private equity* représente

**25 %** de l'ANR au 31/12/2025



## RENFORCEMENT



- Dans un marché automobile en faible croissance, les agrégats financiers 2025 sont en net progrès du fait d'une gestion rigoureuse et agile, d'investissements contrôlés et de relais de croissance. Le désendettement se poursuit.



- Bureaux loués (96 %) à de très bonnes signatures, croissance rapide dans l'hôtellerie.
- ANR en hausse de 5,5 % et LTV sous les 20 % (19 %)



- Le portefeuille atteint 151 M€



# ÉVOLUTION DE L'ACTIF NET RÉÉVALUÉ PAR PARTICIPATION



Valeur boursière  
de la participation :  
60,63 % x 2 300 M€

**ANR :**  
**1 395 M€**  
**+519 M€**

**75 %**



Valeur de marché  
des actifs :  
379 M€

**ANR :**  
**307 M€**  
**+16 M€**

**17 %**



Valeur  
du portefeuille :  
151 M€

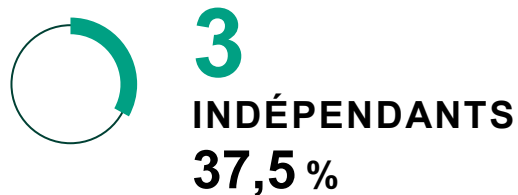
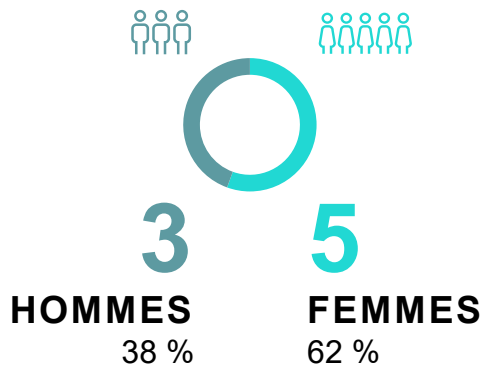
**ANR :**  
**158 M€**  
**+14 M€**

**8 %**

# GOVERNANCE DE BURELLE SA



## → Un conseil d'administration professionnel



3 administrateurs externes  
Helen Lee Bouygues  
Wolfgang Colberg  
Sandrine Térán



✓ 100 %  
TAUX D'ASSIDUITÉ

## → Deux comités spécialisés

COMITÉ DES COMPTES :

100 % d'indépendants

COMITÉ DES RÉMUNÉRATIONS :

2/3 d'indépendants

# RÉSULTATS CONSOLIDÉS



## CROISSANCE DES AGRÉGATS FINANCIERS

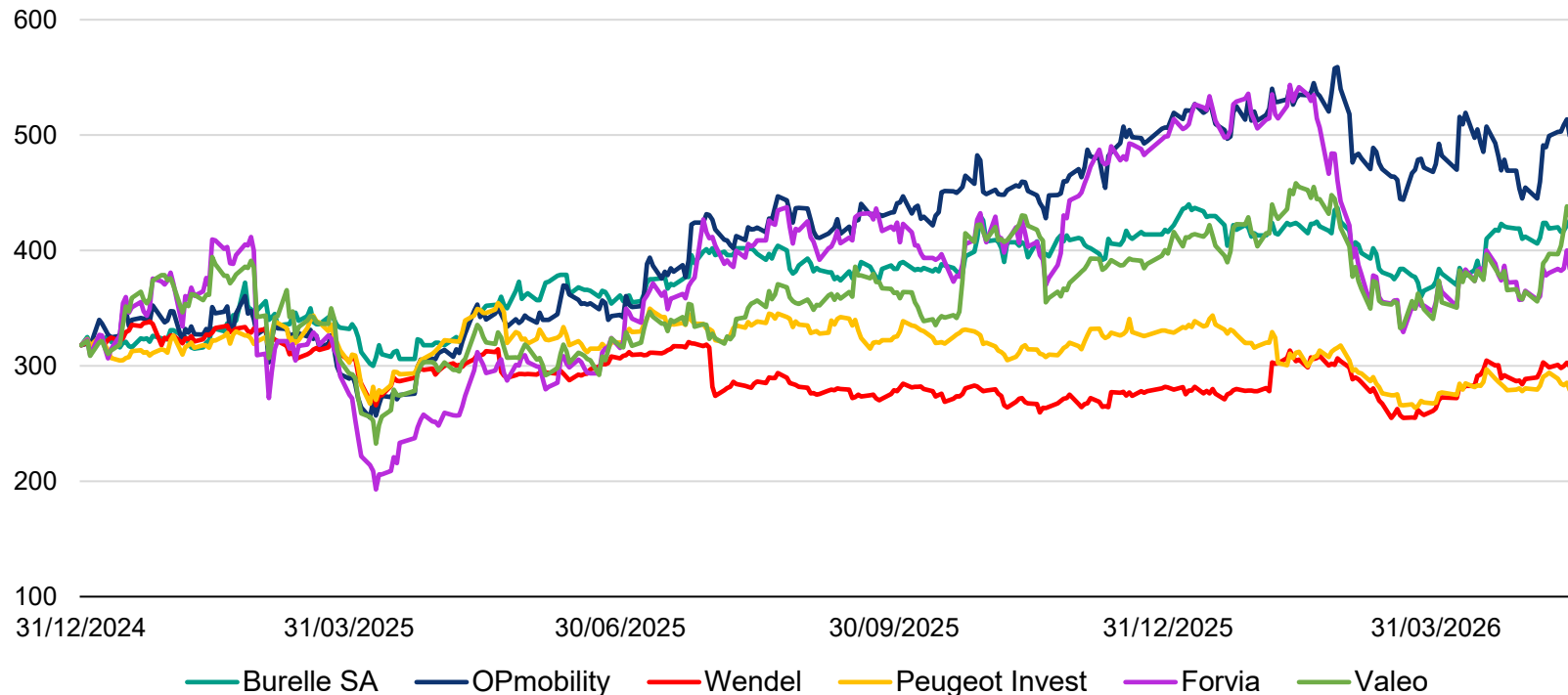
*En millions d'euros*

|                                      | 2024          | 2025          | Variation |
|--------------------------------------|---------------|---------------|-----------|
| <b>Chiffre d'affaires économique</b> | <b>11 664</b> | <b>11 553</b> | -0,9 %    |
| <b>Chiffre d'affaires consolidé</b>  | <b>10 501</b> | <b>10 232</b> | -2,6 %    |
| <b>Marge opérationnelle</b>          | <b>446</b>    | <b>493</b>    | +10,7 %   |
| <i>% CA consolidé</i>                | 4,2 %         | 4,8 %         |           |
| <b>EBITDA</b>                        | <b>931</b>    | <b>1 000</b>  | +7,4 %    |
| <i>% CA consolidé</i>                | 8,9 %         | 9,8 %         |           |
| <b>Résultat net</b>                  | <b>182</b>    | <b>195</b>    | +13 M€    |
| <i>% CA consolidé</i>                | 1,7 %         | 1,9 %         |           |
| <b>Résultat net, part du Groupe</b>  | <b>115</b>    | <b>121</b>    | +5,8 %    |

# ÉVOLUTION DU COURS DE BOURSE DU 31 DÉCEMBRE 2024 AU 18 MAI 2026



## BASE BURELLE SA





# LES FILIALES

- **OPmobility SE**
- **Sofiparc**
- **Burelle Participations**



# LES FILIALES



- **OPmobility SE**

Mme Félicie Burelle,  
Directrice Générale

- **Sofiparc**

- **Burelle Participations**

# UN GROUPE BIEN POSITIONNÉ pour répondre aux besoins du marché de la mobilité

One  
4  
you

## SOLUTIONS EXTÉRIEURES

op  
soft

Activité  
logicielle

## SOLUTIONS DE MOTORISATION

### Exterior & Lighting

#### Systèmes extérieurs

- Pare-chocs
- Hayons

#### Solutions d'éclairage

- Feux
- Systèmes de projection



### C-Power

- Réservoirs à carburant
- Systèmes de dépollution
- Solutions d'électrification



### Modules

#### Développement et assemblage

- Blocs avant
- Cockpits



### H<sub>2</sub>-Power

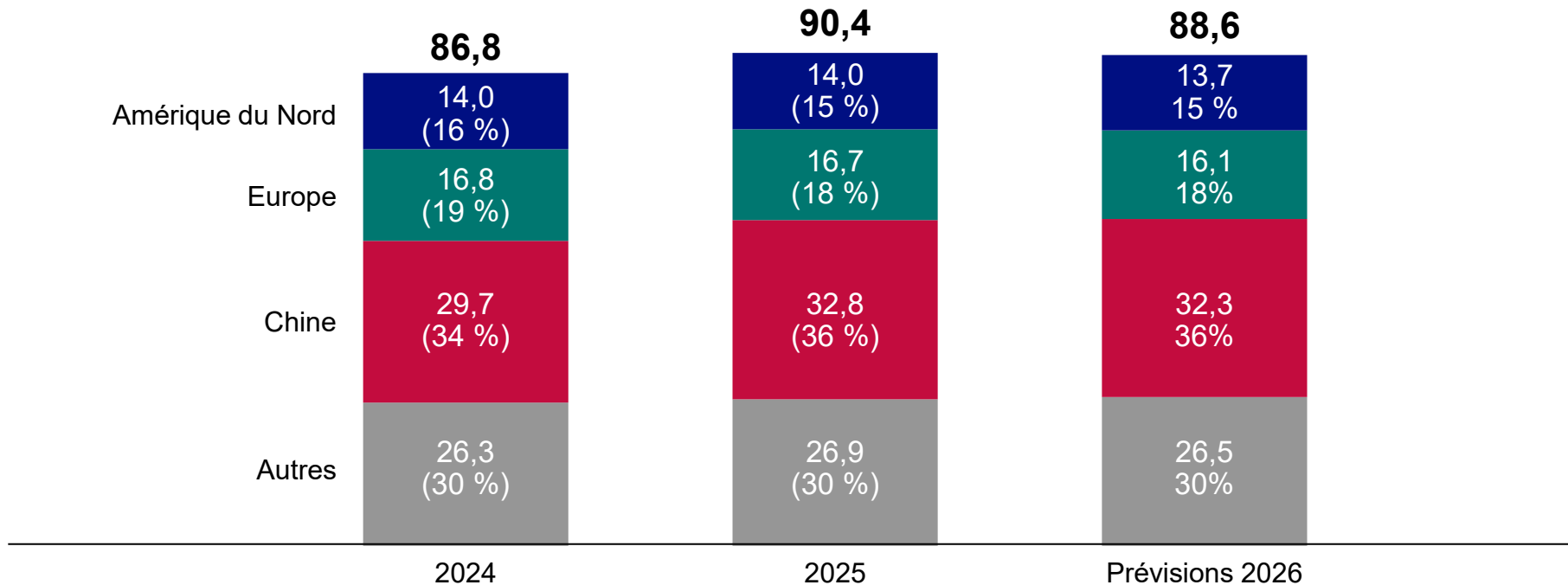
- Réservoirs hydrogène
- Piles à combustible



# LA CROISSANCE DU MARCHÉ AUTOMOBILE EST TIRÉE PAR L'ASIE

## PRODUCTION ANNUELLE

En millions de véhicules



Source : données basées sur la production automobile de S&P Global Mobility publiées en avril 2026

# UNE DIVERSIFICATION GÉOGRAPHIQUE AU PLUS PRÈS DES MARCHÉS DE LA MOBILITÉ

**11,5 Mds€**  
chiffre d'affaires

**38 100**  
collaborateurs

**152**  
usines

**40**  
centres R&D

Présence  
dans **28** pays

**28%**  
CA  
2025

**AMÉRIQUE  
DU NORD**

**25 usines**  
**9 centres R&D**

**51%**  
CA  
2025

**EUROPE**

**60 usines**  
**20 centres R&D**

**18%**  
CA  
2025

**ASIE**

**57 usines**  
**9 centres R&D**

**3%**  
CA  
2025

**RESTE  
DU MONDE**

Amérique du Sud /  
Afrique

**10 usines**  
**2 centres R&D**

# RÉSULTATS 2025 : EN PROGRÈS SUR TOUS LES AGRÉGATS

## PERFORMANCE FINANCIÈRE 2025

**490 M€**

**+11 %**

Marge  
opérationnelle

**185 M€**

**+9 %**

Résultat net  
part du Groupe

**297 M€**

**+21 %**

Cash flow libre

## AU 1<sup>ER</sup> TRIMESTRE 2026

Chiffre d'affaires économique stable hors effet de change

Surperformance du marché automobile\* de **+3,0 pts**

Impact non significatif de la situation au Moyen-Orient



Amérique du Nord

**+6,3 pts**



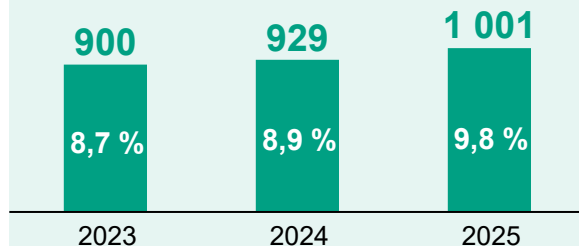
Asie

**+10,9 pts**

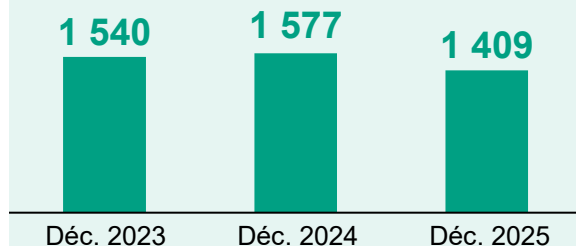
\* Source : données basées sur la production automobile de S&P Global Mobility publiées en avril 2026

# INDICATEURS FINANCIERS 2023-2025

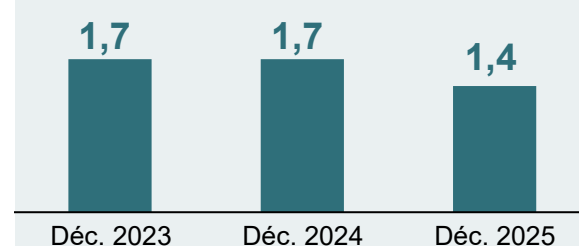
## EBITDA ( % DU CA) *En M€*



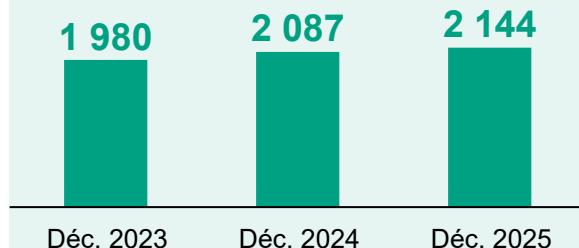
## DETTE NETTE *En M€*



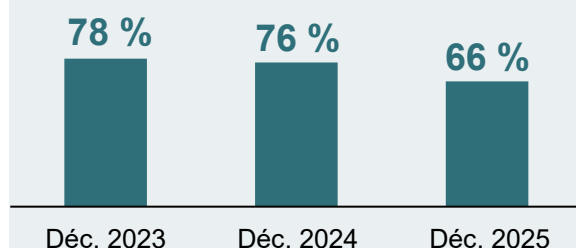
## DETTE NETTE / EBITDA



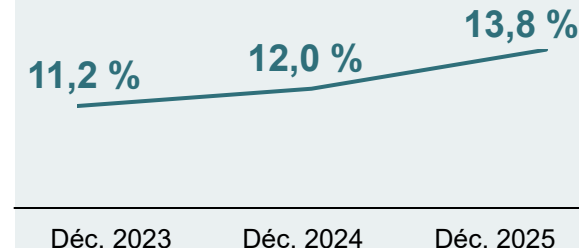
## EQUITY *En M€*



## GEARING



## ROCE



# OPmobility A ATTEINT LA NEUTRALITÉ CARBONE SUR SES ÉMISSIONS DIRECTES



## SCOPES 1 & 2

Émissions des opérations et énergie  
**neutre en 2025**

## SCOPE 3

Émissions de la chaîne amont et aval  
**-30 % en 2030**

## SCOPES 1, 2 & 3 : NEUTRE EN 2050

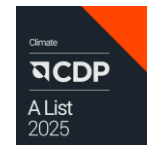
OBJECTIFS APPROUVÉS PAR



ET ALIGNÉS AVEC



Notation « A » du CDP Climat pour la 3<sup>e</sup> année consécutive



# ACCÉLÉRATION DU DÉPLOIEMENT DE LA STRATÉGIE DE DIVERSIFICATION



→ OPmobility a réalisé un résultat net part de groupe de **185 M€**

→ OPmobility a versé un dividende de **42,8 M€** à Burelle SA  
au titre de l'exercice 2025



# LES FILIALES

Sofiparc

Sofiparc

HOTELS

- **OPmobility SE**

- **Sofiparc**

Mme Valérie Bros,  
Directrice Générale

Mme Valentine Burelle,  
Directrice du Développement

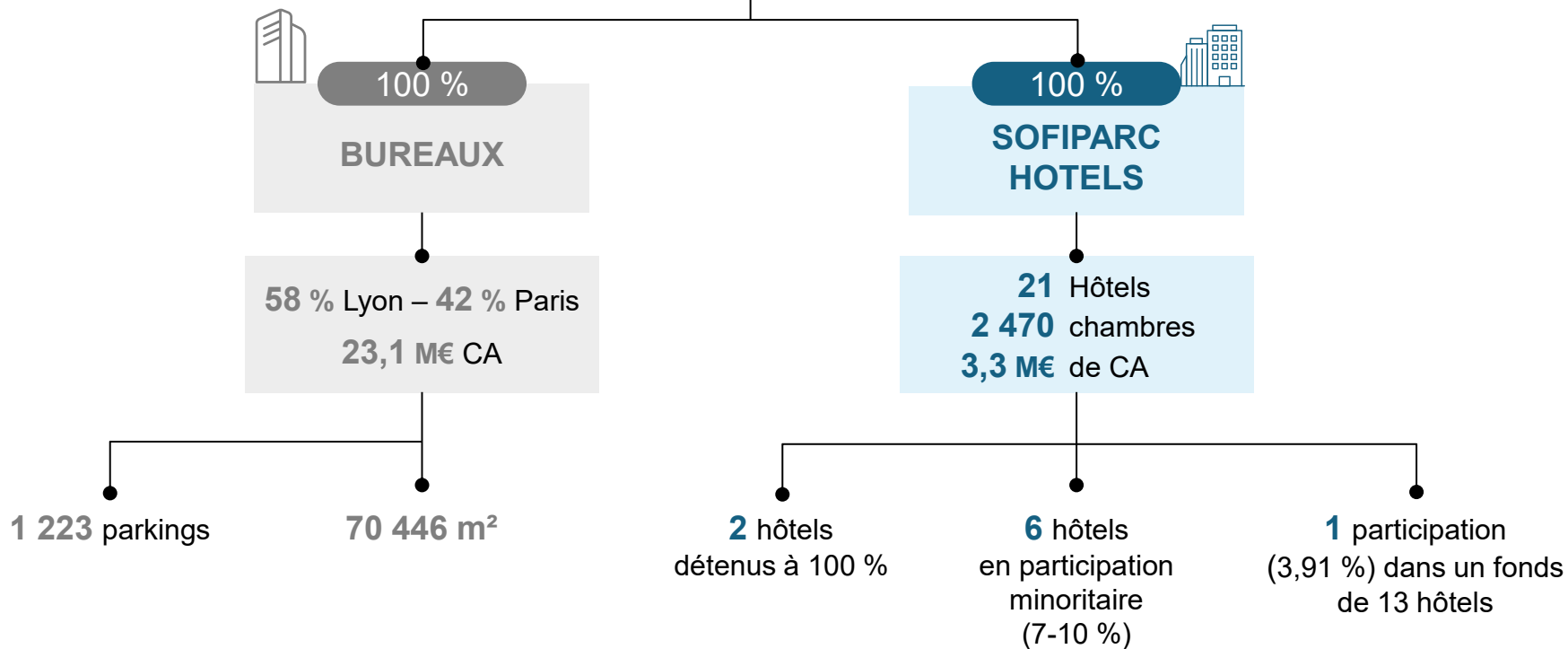
- **Burelle Participations**

# ORGANIGRAMME 2025

Sofiparc



## Sofiparc



# PORTEFEUILLE IMMOBILIER x2 EN 6 ANS

Sofiparc

Burelle



Levallois – 1 allée Pierre Burelle  
**12 692 m<sup>2</sup>**  
**100 % d'occupation**



Lyon – Campus Jules Carteret  
**29 252 m<sup>2</sup>**  
**100 % d'occupation**



Lyon – 58 Avenue Leclerc  
**7 379 m<sup>2</sup>**  
**76 % d'occupation**



Lyon – 64 Avenue Leclerc  
**2 290 m<sup>2</sup>**  
**93 % d'occupation**



St Priest – SULO  
3 rue Garibaldi  
**5 765 m<sup>2</sup>**  
**100 % d'occupation**



Saint-Priest  
Aqua Center, KFC, McDonald's  
**9 051 m<sup>2</sup>**  
**100 % d'occupation**



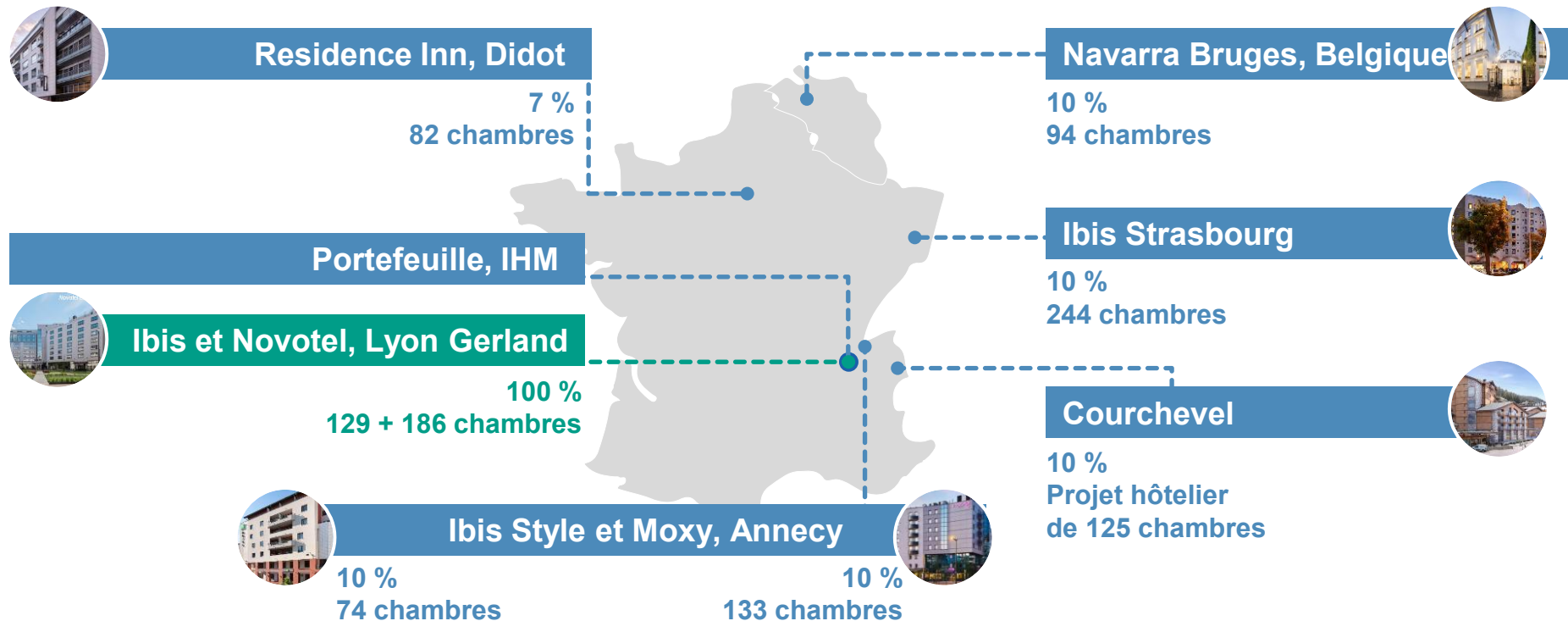
Nanterre –  
59/63 rue Edouard Colonne  
**4 017 m<sup>2</sup>**  
**100 % d'occupation**

**70 446 m<sup>2</sup>**  
**1 223**  
parkings

# PORTEFEUILLE HÔTELIER EN RAPIDE DÉVELOPPEMENT

Sofiparc

Burelle



# RÉNOVATION DES HÔTELS DU PONT PASTEUR LYON GERLAND

Sofiparc



|                           | ACTUEL  | PROJET DE RÉNOVATION   |
|---------------------------|---|--|
| ENSEIGNE                  |    |   |
| MARQUE                    | <br>NOVOTEL<br>HOTELS, SUITES & RESORTS  | <br>NOVOTEL<br>HOTELS, SUITES & RESORTS |
|                           | <br>ibis<br>HOTELS   | <br>ibis<br>STYLES<br>HOTELS            |
| NOMBRE DE CLÉS            | 186   | 129  |
| NOS AVANTAGES             | <ul style="list-style-type: none"><li>• <b>315 clés</b>, soit le 1<sup>er</sup> complexe hôtelier de Lyon</li><li>• <b>16 salles de réunion</b> attirant la clientèle d'affaires et de congrès prépondérante sur le marché lyonnais</li><li>• <b>1 piscine</b></li></ul>            |  |
| OBJECTIF DE LA RÉNOVATION | <ul style="list-style-type: none"><li>• Monter en gamme (18 à 20 M€ d'investissement)</li><li>• Augmenter le <b>RevPar</b> (taux d'occupation et prix moyen)</li><li>• Accroître le nombre de <b>contrats entreprises</b></li><li>• Développer l'<b>offre de services</b></li></ul> |  |
| RÉNOVATION                | De juillet 2026 à décembre 2027   |  |

# CHIFFRES CLÉS D'ACTIVITÉ BUREAUX ET HÔTELS

Sofiparc



## → UN GESTION OPTIMISÉE DES BUREAUX

**96 %**

taux d'occupation financier

**100 %**

taux d'encaissement des loyers

Dans l'attente de l'obtention d'un permis de construire d'un immeuble à Nanterre pour le Groupe de

+ de **20 000 m<sup>2</sup>**



## → UN PÔLE HÔTELIER EN CROISSANCE

**50 M€**

d'investissement hôtelier en 5 ans

**3**

investissements finalisés en 2025 (Paris, Strasbourg, Courchevel)

**Soit 6,2 M€ d'investissement hôtelier**

**15 M€**

projetés pour 2026 avec un axe sur l'international

**15 %**

TRI de sortie moyen

**25 %**

du CA de la filiale immobilière

# UNE STRUCTURE FINANCIÈRE TRÈS SOLIDE PERMETTANT DE NOUVEAUX PROJETS

Sofiparc



## → RÉSULTATS 2025

Loyers et charges  
facturés

**26,4 M€ HT**

Dette nette

**72 M€**

Valeur patrimoine brute

**379 M€**

Ratio LTV (dette / patrimoine)

**19 %**

# UNE EXPLOITATION DYNAMIQUE

Sofiparc



- Sofiparc a réalisé un résultat net de **10,6 M€**
- Sofiparc a versé un dividende de **3 M€** à Burelle SA au titre de l'exercice 2025



# LES FILIALES



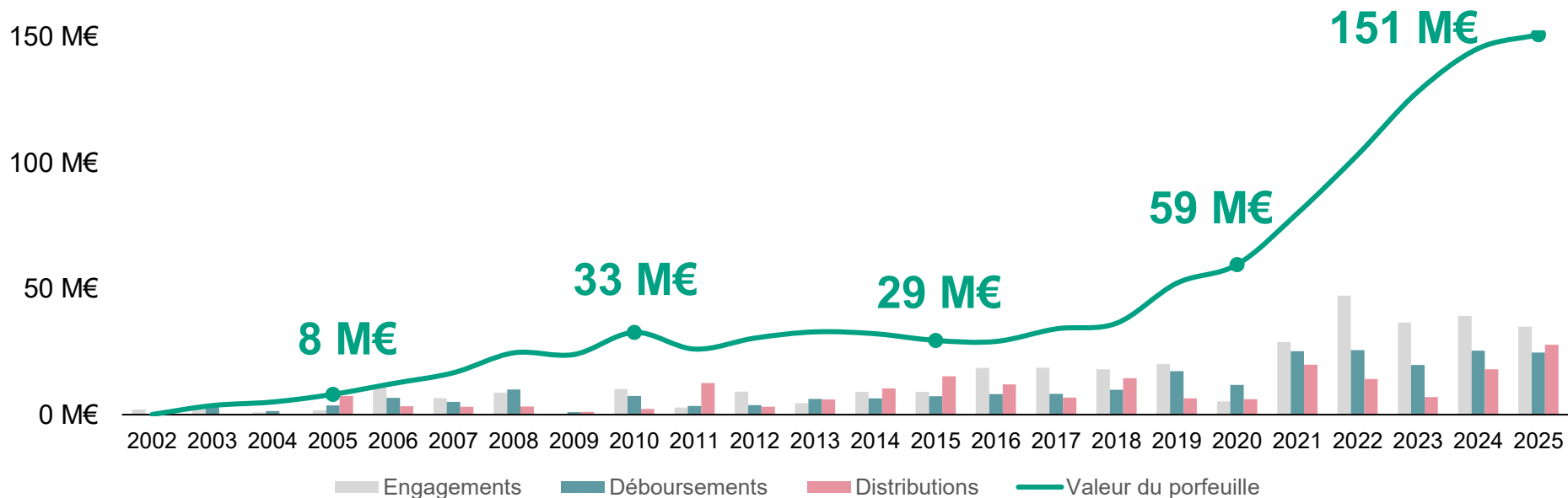
- OPmobility SE
- Sofiparc
- **Burelle Participations**

M. Paul Henry Lemarié,  
Président

M. Foulques de Jourdan,  
Directeur général

# CROISSANCE DU PORTEFEUILLE DEPUIS LA CRÉATION

→ La croissance du portefeuille est portée par **DES ENGAGEMENTS IMPORTANTS ET PAR LA PERFORMANCE ÉLEVÉE ET RÉGULIÈRE** des investissements



# UN PORTEFEUILLE AUX STRATÉGIES DIVERSIFIÉES



## COMPOSITION DU PORTEFEUILLE

Au 31 décembre 2025

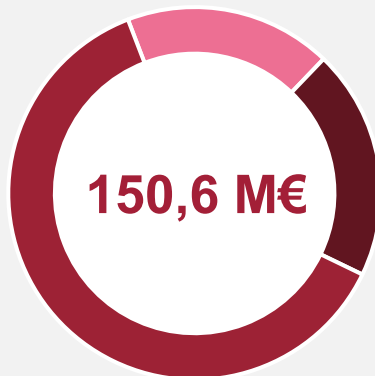
### COMPOSITION DU PORTEFEUILLE

#### Fonds et opérations secondaires (18 % de la valeur du portefeuille)

Très diversifié : portefeuilles constitués de parts de fonds primaires, avec des milliers de sociétés sous-jacentes

#### Fonds primaires (62 % de la valeur du portefeuille)

25 gérants, c. 280 sociétés en portefeuille



150,6 M€

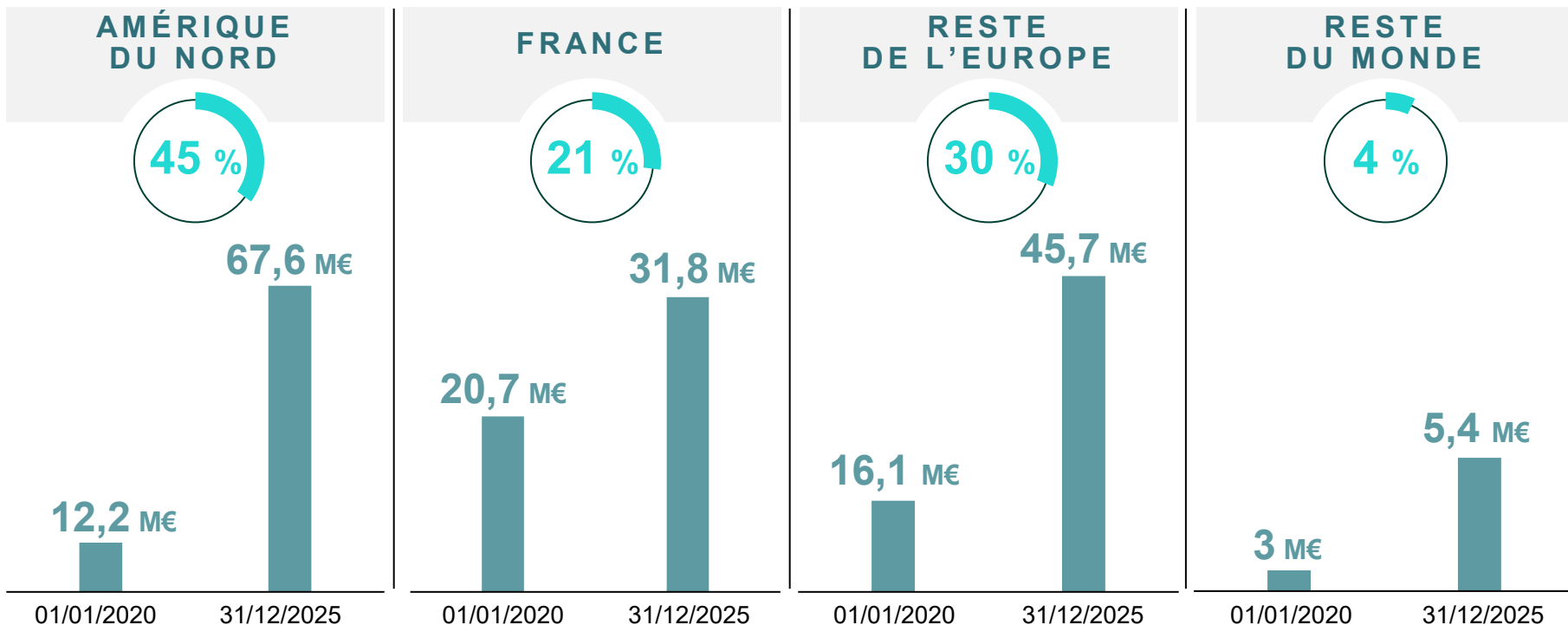
#### Investissements en capital (20 % de la valeur du portefeuille)

13 investissements directs dans des sociétés internationales (dont 4 déjà partiellement cédés)

# UN PORTEFEUILLE DE PLUS EN PLUS ÉQUILIBRÉ GÉOGRAPHIQUEMENT



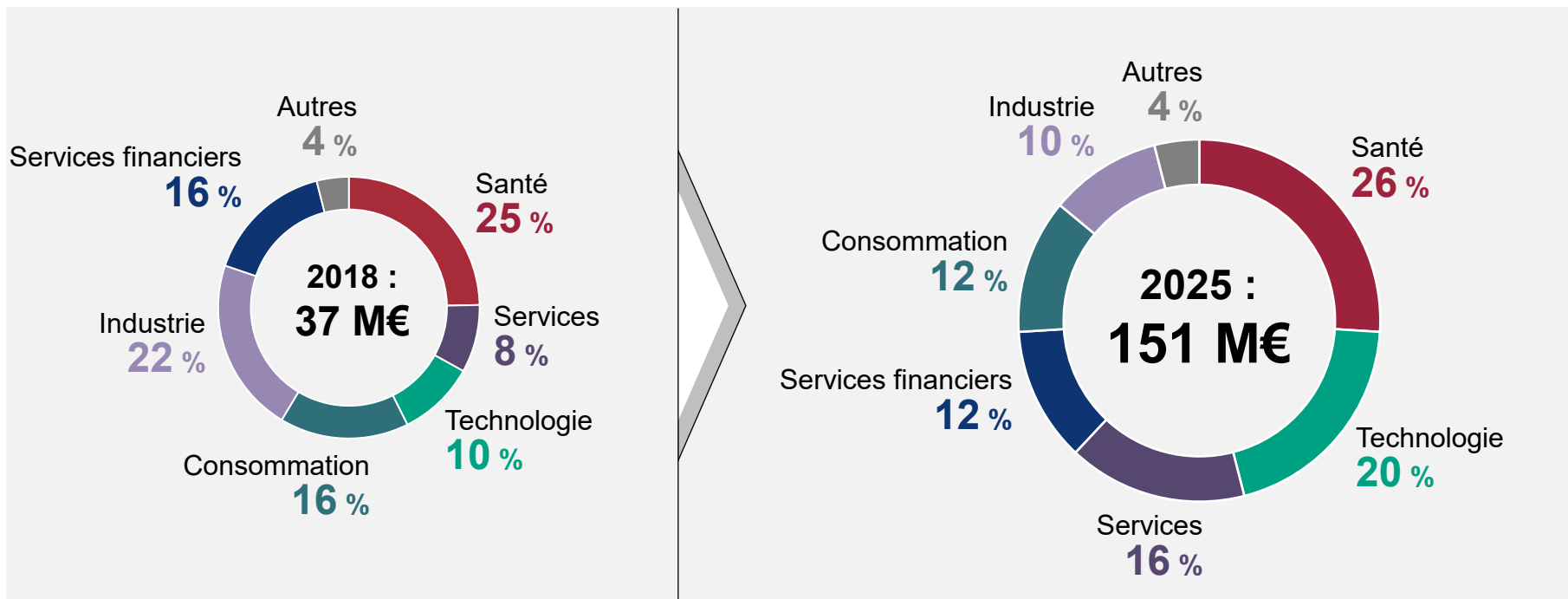
## DIVERSIFICATION GÉOGRAPHIQUE



# UN PORTEFEUILLE AUX THÉMATIQUES FORTES

## COMPOSITION THÉMATIQUE DU PORTEFEUILLE

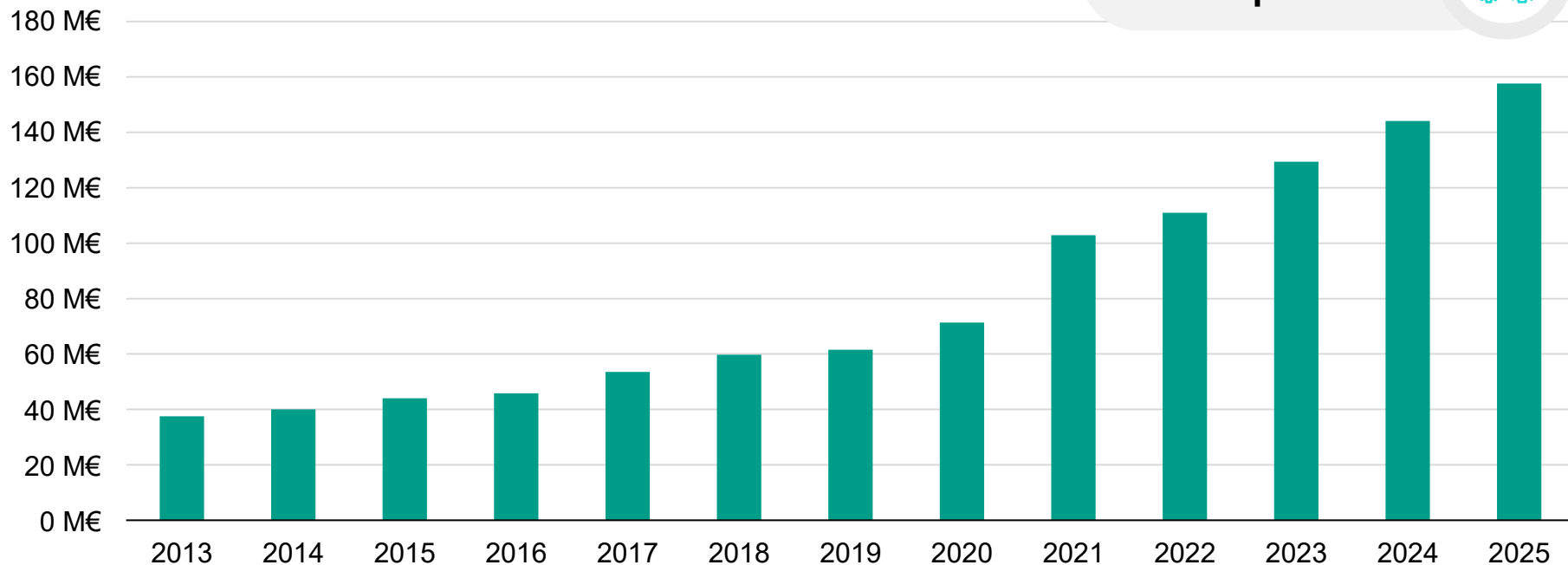
Au 31 décembre 2025



# ÉVOLUTION HISTORIQUE DE L'ANR

## ANR

En millions d'euros



# LA CROISSANCE SE POURSUIT, AVEC PRÈS DE 40 M€ ENGAGÉS

→ En 2025, Burelle Participations a réalisé  
un résultat net de **6,0 M€**  
et a versé un dividende de **3,0 M€** à Burelle SA





# BURELLE SA

- Résultats sociaux
- Dividende

# RÉSULTATS SOCIAUX



## COMPTE DE RÉSULTAT SOCIAL

*En millions d'euros*

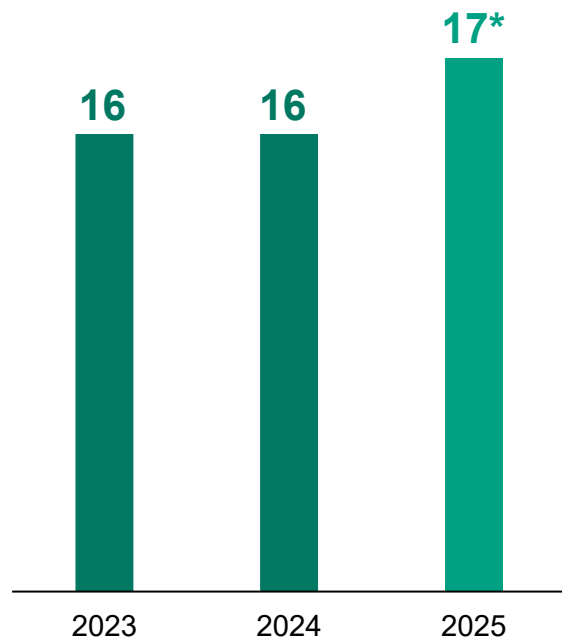
|                               | 2024        | 2025        |
|-------------------------------|-------------|-------------|
| <b>Chiffre d'affaires net</b> | <b>1,1</b>  | <b>1,4</b>  |
| <b>Marge opérationnelle</b>   | <b>-7,6</b> | <b>-9,4</b> |
| <b>Résultat financier</b>     | <b>59,6</b> | <b>36,1</b> |
| <b>Résultat net</b>           | <b>53,4</b> | <b>28,6</b> |
| Résultat net par action (€)   | 30,5        | 16,3        |
| <b>Trésorerie nette</b>       | <b>-3</b>   | <b>-4</b>   |

# DIVIDENDES VERSÉS PAR BURELLE SA



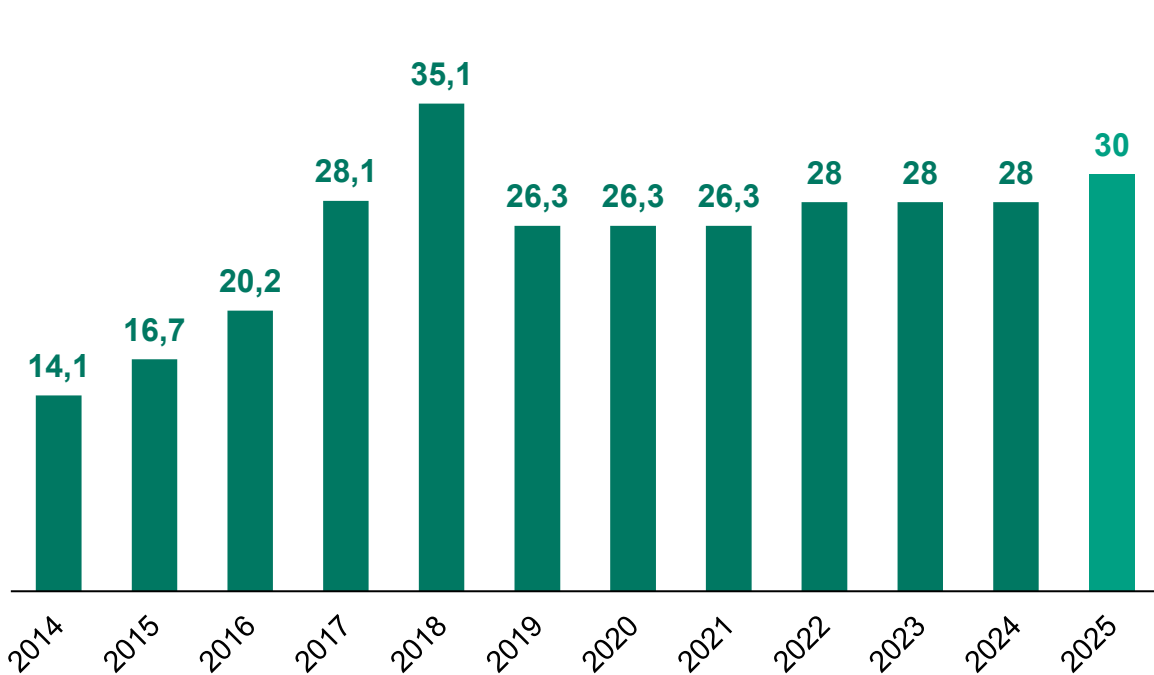
## DIVIDENDE PAR ACTION

En euros



## HISTORIQUE DU DIVIDENDE

En millions d'euros



\* Soumis à l'approbation de l'Assemblée Générale Mixte du 20 mai 2026

# AGENDA

## CALENDRIER FINANCIER 2026



26 mai 2026



**Détachement du coupon**

28 mai 2026



**Mise en paiement du dividende**

23 juillet 2026



**Publication des résultats du 1<sup>er</sup> semestre 2026**



# RAPPORT DES COMMISSAIRES AUX COMPTES





# QUESTIONS & RÉPONSES





# VOTE DES RÉSOLUTIONS



# VOTE DES RÉSOLUTIONS DE LA COMPÉTENCE DE L'ASSEMBLÉE GÉNÉRALE ORDINAIRE



## PREMIÈRE RÉSOLUTION

- **Approbation des comptes annuels**

de l'exercice clos le 31 décembre 2025, tels que présentés dans le rapport de gestion et les rapports des Commissaires aux Comptes, desquels il résulte un bénéfice net de **28 571 410 euros**

### DEUXIÈME RÉSOLUTION

- **Affectation du résultat de l'exercice et fixation du montant du dividende**
  - Proposition de distribution d'un dividende de **17 € par action**
  - Détachement le **26 mai 2026** et mise en paiement le **28 mai 2026**
  - Solde en report à nouveau

### TROISIÈME RÉOLUTION

- **Conventions et engagements réglementés conclus au cours de l'exercice ;  
tacite reconduction de la convention existante avec la société Burelle Participations**

Tacite reconduction à compter du 1<sup>er</sup> janvier 2025 : refacturation à Burelle Participations de la partie de la rémunération versée à M. Laurent Burelle reflétant le temps passé à l'animation et à la gestion de cette société.

*(Rapport spécial des Commissaires aux Comptes, pages 383 et 384 du Rapport annuel 2025).*

## QUATRIÈME RÉOLUTION

- **Conventions et engagements réglementés conclus au cours de l'exercice ;  
tacite reconduction de la convention existante avec la société Sofiparc**

Tacite reconduction à compter du 1<sup>er</sup> janvier 2025 : refacturation à Sofiparc de la partie de la rémunération versée à M. Laurent Burelle reflétant le temps passé à l'animation et à la gestion de cette société.

*(Rapport spécial des Commissaires aux Comptes, pages 383 et 384 du Rapport annuel 2025).*

### CINQUIÈME RÉOLUTION

- **Approbation des comptes consolidés**  
de l'exercice clos le 31 décembre 2025, faisant apparaître  
un résultat net part du groupe de **121 M€**

## SIXIÈME RÉOLUTION

- **Autorisation à donner au Conseil d'Administration a l'effet d'opérer sur les actions de la société**
  - Nombre maximum d'actions pouvant être acquises par la société : **10 %** du capital
  - Prix maximum d'achat : **2 000 € par action**
  - Durée de l'autorisation : **18 mois**

## SEPTIÈME RÉOLUTION

- **Renouvellement du mandat d'administratrice :**

### **Mme Clotilde Lemarié**

pour une durée statutaire de trois ans, qui prendra fin à l'issue de l'Assemblée Générale statuant sur les comptes de l'exercice 2028

*(Biographie de Mme Clotilde Lemarié, page 59 du Rapport annuel 2025)*

## HUITIÈME RÉSOLUTION

- **Renouvellement du mandat d'administratrice :**

### **Mme Helen Lee Bouygues**

pour une durée statutaire de trois ans, qui prendra fin à l'issue de l'Assemblée Générale statuant sur les comptes de l'exercice 2028

*(Biographie de Mme Helen Lee Bouygues, page 61 du Rapport annuel 2025)*

## NEUVIÈME RÉSOLUTION

- **Renouvellement du mandat d'administratrice :**

### **Mme Sandrine Térán**

pour une durée statutaire de trois ans, qui prendra fin à l'issue de l'Assemblée Générale statuant sur les comptes de l'exercice 2028

*(Biographie de Mme Sandrine Térán, page 63 du Rapport annuel 2025)*

### DIXIÈME RÉOLUTION

- **Approbation de la politique de rémunération du Président-Directeur Général pour l'exercice 2026, conformément à l'article L.22-10-8 II du Code de commerce**

Définition des principes de rémunération du Président-Directeur Général pour l'exercice 2026

*(détails pages 78 à 80 du Rapport annuel 2025)*

## ONZIÈME RÉOLUTION

- **Approbation de la politique de rémunération des administrateurs pour l'exercice 2026, conformément à l'article L.22-10-8 II du Code de commerce**

Définition des principes de rémunération des administrateurs pour l'exercice 2026

*(détails page 80 du Rapport annuel 2025)*

### DOUZIÈME RÉOLUTION

- **Approbation de l'ensemble des rémunérations versées ou attribuées aux mandataires sociaux au titre de l'exercice clos le 31 décembre 2025, conformément à l'article L.22-10-34 I du Code de commerce**

Proposition d'approbation de la rémunération des mandataires sociaux au titre de l'exercice 2025

*(détails page 72 du Rapport annuel 2025)*

## TREIZIÈME RÉSOLUTION

- **Approbation de l'ensemble de rémunération versés ou attribués à M. Laurent Burelle, Président-Directeur Général, au titre de l'exercice clos le 31 décembre 2025, conformément à l'article L.22-10-34 I du Code de commerce**

Proposition d'approbation des éléments composant la rémunération de  
**M. Laurent Burelle** au titre de l'exercice 2025

*(détails pages 72 à 78 du Rapport annuel 2025)*

## QUATORZIÈME RÉOLUTION

- **Autorisation à donner au Conseil d'Administration en vue d'annuler les actions rachetées par la société dans le cadre du dispositif de l'article L.22-10-62 du Code de commerce**

Dans la limite de **10%** du capital par période de 24 mois

Durée de l'autorisation : **26 mois**

## QUINZIÈME RÉOLUTION

- **Délégation de compétence pour autoriser le Conseil d'Administration à émettre des actions et/ou de valeurs mobilières avec maintien du droit préférentiel de souscription**

Emission avec offre au public avec maintien du droit préférentiel de souscription

- Montants maximums : **25 Mio EUR** (actions) et **25 Mio EUR** (valeurs mobilières).  
Ces montants s'imputent sur les montants des autres résolutions d'émission d'actions et de valeurs mobilières (16<sup>ème</sup> à 20<sup>ème</sup> résolutions)
- Durée de validité : **26 mois**

## SEIZIÈME RÉSOLUTION

- **Délégation de compétence pour autoriser le Conseil d'Administration à émettre des actions et/ou de valeurs mobilières avec suppression du droit préférentiel de souscription**

Emission avec offre au public avec suppression du droit préférentiel de souscription

- Montants maximums : **25 Mio EUR** (actions) et **25 Mio EUR** (valeurs mobilières). Ces montants s'imputent sur les montants des autres résolutions d'émission d'actions et de valeurs mobilières (15<sup>ème</sup> et 17<sup>ème</sup> à 20<sup>ème</sup> résolutions)
- Durée de validité : **26 mois**

### DIX-SEPTIÈME RÉOLUTION

- **Délégation de compétence pour autoriser le Conseil d'Administration à émettre des actions et/ou de valeurs mobilières avec suppression du droit préférentiel de souscription dans le cadre d'un placement privé au profit d'investisseurs qualifiés ou au profit d'un cercle restreint d'investisseurs dans la limite de 30% du capital**

Emission avec offre au public avec suppression du droit préférentiel de souscription

- Montants maximums : **25 Mio EUR** (actions) et **25 Mio EUR** (valeurs mobilières). Ces montants s'imputent sur les montants des autres résolutions d'émission d'actions et de valeurs mobilières (15<sup>ème</sup>, 16<sup>ème</sup> et 18<sup>ème</sup> à 20<sup>ème</sup> résolutions)
- Durée de validité : **26 mois**

### DIX-HUITIÈME RÉSOLUTION

- **Délégation de compétence pour autoriser le Conseil d'Administration à augmenter le nombre de titres à émettre en application des 15<sup>ème</sup> à 17<sup>ème</sup> résolutions**
  - Dans la limite de **15%** de l'émission initiale
  - Durée de validité : **26 mois**

## DIX-NEUVIÈME RÉOLUTION

- **Délégation de compétence pour autoriser le Conseil d'Administration à émettre des actions et/ou de valeurs mobilières avec suppression du droit préférentiel de souscription en rémunération d'apports en nature de titres de capital dans la limite de 20% du capital**

Emission avec suppression du droit préférentiel de souscription, destinée à rémunérer des apports en nature de titres de sociétés tierces

- Montants maximums : **25 Mio EUR** (actions) et **25 Mio EUR** (valeurs mobilières). Ces montants s'imputent sur les montants des autres résolutions d'émission d'actions et de valeurs mobilières (15<sup>ème</sup> à 18<sup>ème</sup> et 20<sup>ème</sup> résolutions)
- Durée de validité : **26 mois**

## VINGTIÈME RÉOLUTION

- **Délégation de compétence pour autoriser le Conseil d'Administration à émettre des actions et/ou de valeurs mobilières avec suppression du droit préférentiel de souscription en rémunération d'apports en nature de titres de capital dans le cadre d'une offre publique d'échange**

Emission avec suppression du droit préférentiel de souscription, destinée à rémunérer des apports en nature de titres de sociétés dans le cadre d'une opération d'offre publique d'échange initiée par la Société

- Montants maximums : **25 Mio EUR** (actions) et **25 Mio EUR** (valeurs mobilières). Ces montants s'imputent sur les montants des autres résolutions d'émission d'actions et de valeurs mobilières (15<sup>ème</sup> à 19<sup>ème</sup> résolutions)
- Durée de validité : **26 mois**

## VINGT-ET-UNIÈME RÉSOLUTION

- **Délégation de compétence au Conseil d'Administration pour augmenter le capital par émission d'actions au profit des adhérents d'un plan d'épargne d'entreprise**

Au profit de salariés et/ou des mandataires de la Société et/ou des sociétés du Groupe

- Montant maximum : **3% du capital social**
- Durée de validité : **26 mois**

### VINGT-DEUXIÈME RÉSOLUTION

- **Modification des articles 11 « Administration », 13 « Président et Directeurs Généraux » et 16 « Censeur » des statuts de la société**

Modifier les limites d'âges suivantes (Articles 11 et 13 des statuts) :

- Administrateurs : passer de 80 ans actuellement à **82 ans**
- Président : passer de 80 ans actuellement à **82 ans**
- Directeur Général : passer de 78 ans actuellement à **80 ans**
- Et limiter à **3 maximum** le nombre de Directeurs Généraux Délégués au lieu de 5.

Modification du 2<sup>ème</sup> alinéa de l'article 16 « Censeur » : suppression de la référence à l'Assemblée Générale appelée en 2021 à statuer sur les comptes de l'exercice clos le 31 décembre 2020

## VINGT-TROISIÈME RÉOLUTION

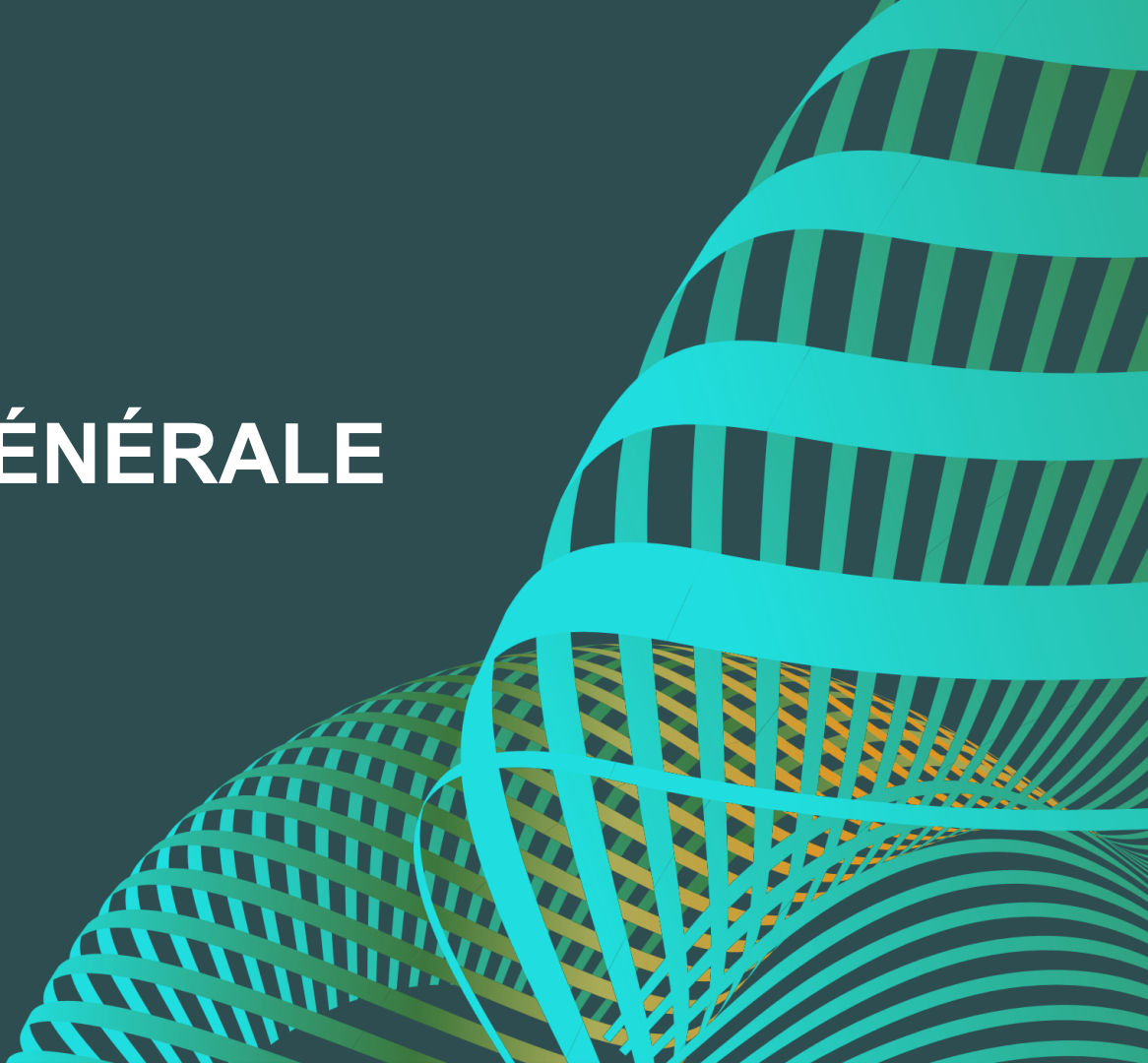
- **Pouvoirs**  
pour effectuer les formalités de dépôt et de publicité prescrites par la loi

The logo for Burrelle SA, featuring the company name in white text on a teal square background.

Burrelle SA

# ASSEMBLÉE GÉNÉRALE MIXTE

Lyon,  
le 20 mai 2026



# AVERTISSEMENT



Les informations contenues dans ce document (les « Informations ») ont été préparées par Burelle SA (la « Société ») uniquement à titre d'information.

Les Informations sont la propriété de la Société.

Le contenu de ce document ne peut être directement ou indirectement, en totalité ou en partie, ni reproduit ou publié, ni distribué à toute autre personne pour quelque raison que ce soit sans l'autorisation écrite préalable de la Société.

Les Informations ne sont pas destinées à et ne constituent pas une offre ou une invitation à acheter ou vendre ou une sollicitation d'une offre d'achat ou de vente de tout titre ou instrument financier en France ou à l'étranger ou de contribuer à une stratégie de marché. Elles ne constituent pas non plus une recommandation ou un conseil concernant l'investissement dans un quelconque titre ou instrument financier et ne doivent pas être interprétées comme une proposition ou une sollicitation concernant des services liés aux titres ou instruments financiers de la Société. Ce document contient des informations fournies sous forme de résumé et ne prétend pas être complet. Cette communication ne constitue ni un prospectus, ni une déclaration de produit, ni un autre document d'offre aux fins du Règlement (UE) 2017/1129 du Parlement européen et du Conseil du 14 juin 2017, tel que modifié de temps à autre et mis en œuvre dans chaque État membre de l'Espace économique européen et conformément aux lois et règlements français.

Ce document contient des déclarations prospectives. Ces déclarations prospectives peuvent souvent être identifiées par les mots « s'attendre à », « anticiper », « croire », « avoir l'intention de », « estimer », « planifier », « potentiel », « perspective » ou « prévision », ainsi que par d'autres termes similaires. Ces déclarations prospectives sont fondées sur une série d'hypothèses, tant générales que spécifiques, notamment l'application de principes et méthodes comptables conformes aux normes IFRS (International Financial Reporting Standards) telles qu'adoptées dans l'Union Européenne.

Ces déclarations prospectives ont été élaborées à partir de scénarios basés sur un certain nombre d'hypothèses économiques dans le contexte d'un environnement concurrentiel et réglementaire donné. Ces déclarations prospectives ne sont valables qu'au jour où elles sont effectuées et sont soumises à divers risques et incertitudes, y compris des questions qui ne sont pas encore connues de la Société ou de sa direction ou qui ne sont pas actuellement considérées comme importantes, et rien ne garantit que les événements prévus se produiront ou que les objectifs fixés seront effectivement atteints. Les facteurs importants qui pourraient faire en sorte que les résultats réels diffèrent sensiblement des résultats anticipés dans les déclarations prospectives comprennent, entre autres, l'environnement géopolitique mondial (y compris les conflits armés en cours), les tendances générales de l'activité économique et des marchés sur lesquels opère la Société en particulier, les changements réglementaires et prudentiels, et le succès des initiatives stratégiques, opérationnelles et financières de la Société.

Sauf si la loi applicable l'exige, la Société ne s'engage pas à mettre à jour ou à réviser les déclarations prospectives, les opinions, les projections, les prévisions ou les estimations énoncées dans le présent document. Les investisseurs sont invités à prendre en compte les facteurs d'incertitude et de risque susceptibles d'affecter les opérations de la Société lorsqu'ils examinent les informations contenues dans ces déclarations prospectives. Ces risques comprennent aussi ceux qui sont développés ou détaillés dans la version la plus actualisée du Rapport annuel de Burelle SA déposé auprès de l'Autorité des marchés financiers (AMF), consultable en ligne sur le site internet de l'AMF ([www.amf-france.org](http://www.amf-france.org)) ou sur celui de Burelle SA ([www.burelle.fr](http://www.burelle.fr)).

Les personnes recevant ce document ne doivent pas accorder une confiance excessive aux déclarations prospectives. Dans toute la mesure permise par la loi, ni la Société ni aucune de ses sociétés affiliées, administrateurs, dirigeants, conseillers et employés ne peuvent être tenus responsables (par négligence ou autrement) de toute perte ou de tout dommage direct ou indirect pouvant être subi par un destinataire du fait de l'utilisation ou de la confiance accordée à tout ce qui est contenu ou omis dans ce document et dans la présentation connexe, le cas échéant, ou à toute autre information ou matériel découlant de toute utilisation de ces documents ou de leur contenu ou découlant autrement de ces documents.

En recevant ce document, vous serez réputé avoir déclaré, garanti et vous être engagé à avoir lu et compris l'avis ci-dessus et à vous conformer à son contenu.